

L'ÉVEIL CAMPAGNARD

SAINT-MARC-DE-FIGUERY



Volume 26, numéro 1, 26 janvier 2026



*Saint-Marc-de-Figuery,
un lieu parfait pour les plaisirs de l'hiver !*



Conduisez l'excellence au quotidien
avec un véhicule qui vous ressemble!



**AMOS
TOYOTA**

2082, route 111 Est




Lave-Auto sans contact

Alignement

Remplacement de pare-brise

**Département d'esthétique à la fine pointe
de la technologie**

Mécanique générale 

 **Budget®**

Garantie GRATUITE
10 ANS / 400 000KM
sur toutes les marques



819.732.7000

AMOSTOYOTA.COM

Nouveau modèle RAV4 2026 - Venez l'essayer dès maintenant!



TABLE DES MATIÈRES

Provenance des photos de la page couverture:
Marie-Andrée Marcotte Francesca Blais et Jocelyne Bilodeau.

Table des matières	3
Section paroissiale/Nécrologie	4
Mot du maire	6
Section municipale/Info-budget/Info-citoyen	7
Info-gestion des matières résiduelles	12
Info-pompier	13
Info-sécurité	14
Info-santé	16
Info-bibliothèque	17
Info-scolaire	18
Conseils projets de construction	19
Offre d'emploi	20
Reconnaissance bénévole	21
Section des nouvelles	22
Section des communiqués	29
Calendrier détachable	38

Nous vous invitons à communiquer avec l'une des personnes de l'équipe du journal pour participer à sa conception.

Les personnes-ressources sont :
Jocelyne Bilodeau, coordonnatrice
819-732-8601, poste 110
agentededevveloppement@saint-marc-de-figuery.org

Martine Lachaine, responsable de la section municipale : 819-732-8501, poste 102

Johanne Sabourin, responsable de la section paroissiale : 819-732-6769

Irène Breton, support à la correction

Vous avez un article ou une information à transmettre, voici nos coordonnées :

L'Éveil campagnard
162, chemin des Prés
Saint-Marc-de-Figuery (Québec) J0Y 1J0
Téléphone : 819-732-8601, poste 110
Télécopieur : 819-732-4324
Courriel: municipalite@saint-marc-de-figuery.org
Site Internet : saint-marc-de-figuery.org

Ce journal est distribué gratuitement dans tous les foyers de Saint-Marc-de-Figuery. Coût abonnement pour les non-résidants 50 \$/an.

	DATES DE LA RÉCEPTION DES TEXTES	DATES DE PUBLICATION DU JOURNAL
Février 2026	17 février 2026	23 février 2026
Mars 2026	24 mars 2026	30 mars 2026



**USINAGE DE PRÉCISION • SOUDURE
MÉCANIQUE INDUSTRIELLE
VENTE D'ACIER AU DÉTAIL
SERVICE DE COMPTABILITÉ**

Courriel : ferabi@ferabi.com
www.ferabi.com

Rémi Lantagne, Président
Tél. : 819 732-4328 • Téléc. : 819 732-8980
2186, Route 111 Est, Amos (Québec) J9T 3A1

SECTION PAROISSIALE



INTENTIONS DE MESSES ET CÉLÉBRATIONS DE LA PAROLE DE FÉVRIER 2026 :

Dimanche 1^{er} février à 9 h 30 : **Messe**
Hermance Dupuis Cloutier
Par offrande au service

Dimanche 8 février à 9 h 30 : Célébration de la Parole

Dimanche 15 février à 9 h 30 : **Messe**
Jacqueline Picher Mongrain
Par Offrande au service

Dimanche 22 février à 9 h 30 : Célébration de la Parole

HEURE D'ADORATION :

Tous les jeudis à 19 h

LAMPES DU SANCTUAIRE POUR LE MOIS DE FÉVRIER 2026 :

La lampe du sanctuaire rappelle la présence du Seigneur dans notre église, et le temps qu'elle brûle, elle se fait présence et prière pour qui en fait l'offrande.

Semaine du 25 janvier :
Joan Audy / Intentions personnelles

Semaine du 1^{er} février :
Gilles Roy / Intentions personnelles

Semaine du 8 février :
Sonia Gagnon / Intentions personnelles

Semaine du 15 février :
Liliane Veillette / Pour les malades

Semaine du 22 février :
Sylvain Sheehy/Aux Intentions des paroissiens

CÉLÉBRATION DU MERCREDI DES CENDRES :

Le Mercredi des Cendres, premier jour du Carême, est marqué par l'imposition des cendres : le prêtre dépose un peu de cendres sur le front de chaque fidèle, en signe de la fragilité de l'homme, mais aussi de l'espérance en la miséricorde de Dieu.

Invitation à se joindre aux paroisses de Sainte-Thérèse d'Avila (Cathédrale) et du Christ-Roy pour la célébration des Cendres. Informations à venir sur les heures des célébrations.

DÉCEMBRE 2025

Revenus:

Quêtes	595,46 \$
Brunch et Bingo dinde	24,75 \$
Messes pour défunts	0,00 \$
Prions	13,25 \$
Lampions	77,00 \$
Revenus loyers	1 485,00 \$
Location de salle	1 920,00 \$
Don	500,00 \$
Lampe du sanctuaire	0,00 \$
Culte et pastorales	0,00 \$
Capitation	0,00 \$
Total	4 615,46 \$

Dépenses:

Salaires prêtres	218,42 \$
Culte et pastorale	24,12 \$
Secrétariat	126,88 \$
Frais bancaires	2,95 \$
Bazar	0,00 \$
Entretien général	581,16 \$
Chauffage église	509,05 \$
Chauffage presbytère	0,00 \$
Assurances	0,00 \$
Taxes municipales	0,00 \$
CNESST	218,42 \$
Total	1 462,58 \$

CARÊME 2026

Le Carême commence le Mercredi des Cendres (18 février 2026) et s'achève avec la semaine sainte le Jeudi Saint (2 avril 2026)

QUEL EST DONC L'ESPRIT DU CARÊME?

L'Église se prépare ainsi à la célébration des solennités pascales, dans la purification du cœur, la pratique parfaite de la vie chrétienne et une attitude de pénitence.

NOUS AVONS BESOIN DU CARÊME

Dans une société aux sollicitations multiples et permanentes, nous avons besoin du Carême. Ce temps nous invite à modifier quelque peu nos habitudes pour faire plus de place à Dieu, nous rapprocher de Lui et des autres.

Pendant le Carême, l'Église propose trois engagements spécifiques pour nous accompagner :

La prière nous aide à faire plus de place à Dieu dans nos **cœurs** et dans nos vies.

Le jeûne : Jeûner c'est se priver momentanément de quelque chose qui nous est nécessaire ou très agréable pour se donner le temps de retrouver l'essentiel.

Depuis 1969, le jeûne est limité à deux jours, le mercredi des cendres et le Vendredi saint.

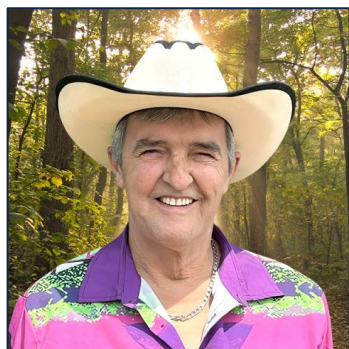
L'aumône et le partage nous aident à être attentifs aux besoins de notre prochain et à partager ce que, par grâce divine, nous possédons.

« Soyez bons et miséricordieux. Que personne ne vienne à vous sans repartir meilleur et plus joyeux. Soyez la vivante expression de la bonté de Dieu. Bonté sur votre visage, bonté dans vos yeux, bonté dans votre sourire, bonté dans votre accueil plein de chaleur. » Mère Teresa

NÉCROLOGIE

**GRENIER,
GILLES**
1967-2025

Monsieur Gilles Grenier est décédé à son domicile à La Corne, le 23 décembre 2025, à l'âge de 58 ans. Il était le fils de Maurice Grenier et de Marie-Ange Bolduc.



Outre ses parents, Monsieur Grenier laisse dans le deuil ses enfants : Junior (Nathalie Grenier), Kimberley, (Éric Guénette) et Isabelle (Thomas Haner); ses petits-enfants : Mélody, Alexis, Anthony, Myriam, Annabelle, Élianne, Daxton, Logan et Camden; ses frères et sœurs : Lorraine, Francine, Luc, **Josée** et Robert; ses beaux-frères et belles-

sœurs ; ses neveux et nièces ainsi que de nombreux parents et ami (e) s.

Monsieur Grenier a été exposé à la salle classique de l'Hôtel des Eskers d'Amos située au 201 avenue Authier à Amos le dimanche 11 janvier 2025 de 13 h à 16 h.

Une dernière pensée a eu lieu le dimanche 11 janvier 2026 à 16 h à la Salle classique de l'Hôtel des Eskers d'Amos.

L'inhumation aura lieu au cimetière de La Motte à une date ultérieure.



**Découpe à forfait
Vente de boeuf**

**Tel/fax : 819 732-8395
Cell. : 819 444-6512**

**Simon Cloutier
Chantal Rose**

102 B ch. de la Rivière
St-Marc, J0Y 1J0
simon34clou@hotmail.com



Mot du maire

Bonjour à tous(tes),

Nous avons eu notre séance du conseil le 12 janvier dernier. Nous avons adopté différentes résolutions. Je vous invite à regarder les pages suivantes qui vous donneront un bon aperçu des points discutés.

Nous avons un hiver rigoureux avec beaucoup de précipitations. À ce titre, je souhaite revenir sur un règlement important adopté par le conseil municipal l'an passé concernant le déneigement de nos chemins municipaux.



Ce règlement interdit entre autres le stationnement des véhicules dans les chemins lors des opérations de déneigement. Cette mesure vise avant tout à permettre un travail efficace, sécuritaire et complet de la part de notre entrepreneur en déneigement. Un véhicule stationné peut empêcher le passage de la machinerie, réduire la largeur dégagée de la chaussée et, ultimement, nuire à la sécurité de tous les usagers de la route, incluant les services d'urgence. Nous comptons sur la collaboration de chacun pour respecter cette interdiction, essentielle au bon déroulement des opérations hivernales.

Dans le même esprit, je tiens à rappeler l'importance de bien positionner les bacs de déchets et de récupération. En période de déneigement, des poubelles mal placées peuvent être endommagées, renversées ou entraver le passage des équipements. Nous demandons donc aux citoyens de s'assurer que leurs bacs sont disposés de façon à faciliter le travail des déneigeurs, tout en demeurant accessibles pour la collecte. Ces petits gestes contribuent grandement à l'efficacité des services et à la sécurité de tous.

Par ailleurs, je souhaite aborder un sujet tout aussi important : le respect envers nos employés municipaux. Qu'il s'agisse d'échanges sur les réseaux sociaux, de conversations téléphoniques ou de rencontres en personne, nos employés méritent d'être traités avec courtoisie et considération. Ils accomplissent leur travail avec professionnalisme, souvent dans des conditions exigeantes, et toujours dans l'objectif de servir la collectivité. Les désaccords peuvent exister, et ils sont légitimes, mais ils doivent s'exprimer dans un climat de respect.

Notre municipalité est forte de l'engagement et de la collaboration de ses citoyens. En respectant les règlements en vigueur, en adoptant des comportements responsables et en faisant preuve de respect mutuel, nous contribuons tous à maintenir un milieu de vie sécuritaire, harmonieux et agréable.

Je vous remercie de votre compréhension et de votre précieuse collaboration, et je souhaite à tous et à toutes une excellente saison hivernale.

Vivre Saint-Marc-de-Figüery!

André Rioux

SECTION MUNICIPALE



Municipalité de Saint-Marc-de-Figuiery
COMPTE-RENDU DE LA SÉANCE DU CONSEIL MUNICIPAL
www.saint-marc-de-figuiery.org

Voici un résumé des décisions du conseil municipal adoptées lors de la séance ordinaire du 12 janvier 2026.

1. Adoption du procès-verbal de la séance ordinaire tenue le 8 décembre 2025 ainsi que des procès-verbaux des séances extraordinaires tenues le 15 décembre 2025;
2. Les élus ont pris la décision de faire un don de 50 \$ à l'Accueil d'Amos;
3. Le conseil a unanimement pris la décision de faire un don de 50 \$ à la Ressource pour personnes handicapées;
4. Les membres du conseil ont accepté de prendre possession de la nouvelle partie des chemins des Pionniers et Bellevue aux conditions qui suivent :
 - Ajouter une couche de finition en 0-¾, 6 pouces d'épaisseur sur 8 mètres de largeur;
 - Laisser le service d'égout existant à la municipalité;
 - Remettre tous les plans et tests faits sur le réseau d'égout à la municipalité.
5. Les élus demandent à la MRC d'Abitibi de procéder à la vente des immeubles pour défaut de paiement des taxes. Tous les lots décrits font partie du cadastre du Québec et de la circonscription foncière de Saint-Marc-de-Figuiery;
6. Le conseil a pris la décision d'adopter le règlement de zonage # 2025-284 concernant les modifications à la grille de spécification MX-1;
7. Les membres du conseil s'engagent à payer 280 \$ pour les services d'un artiste pour le spectacle Contes et légendes du 26 avril 2026, lors de l'événement Raconte-moi mon village. Le coût total des services de l'artiste s'élève à 800 \$ alors que 520 \$ proviendront du fonds culturel de la MRC d'Abitibi;
8. Les élus s'engagent à payer 700 \$ pour les services d'artistes pour le Parc en spectacle du 14 août 2026. Cet événement découle du projet d'organisation des spectacles dans les parcs des municipalités de la MRC d'Abitibi. Le coût total de l'événement s'élève à plus ou moins 1 600 \$, la différence proviendra du fonds culturel de la MRC d'Abitibi;
9. Un avis de motion concernant le règlement sur le traitement des membres du conseil a été déposé et sera adopté lors d'une séance ultérieure;
10. Le conseil accepte unanimement d'adopter les dépenses du mois de décembre 2025 et celles prévisibles de janvier 2026;

PROCHAINE RÉUNION DU CONSEIL, LE LUNDI 2 FÉVRIER 2026 À 19 H 30 AU 10, AVENUE MICHAUD.

Pour plus d'informations, vous pouvez consulter les procès-verbaux sur le site Internet de la municipalité :

<https://www.saint-marc-de-figuiery.org/fr/vie-municipale/conseil-municipal/proces-verbaux-et-ordres-du-jour/>



Multi Services
MAXX

9280-9375 Québec Inc.

Installation et Réparation:

- Pavé-uni
- Murets (blocs)
- Bordures
- Clôtures
- Terrassement
- Dégagement de terrain boisé
- Autres projets extérieurs

*** NOUVEAU ***

Installation de pieux
(remise, spa, gazebo, etc.)

ESTIMATION GRATUITE
Marco Nolet 819-442-1224



SA-PEINT MOBILE INC.

INDUSTRIEL
COMMERCIAL
RBQ : 5683-8220-01

SABLAGE (JET DE SABLE)
PEINTURE DE TOUT GENRE

JONATHAN BOUTIN
819 442-0825

INFO-BUDGET – LISTE DES CHÈQUES – DÉCEMBRE 2025

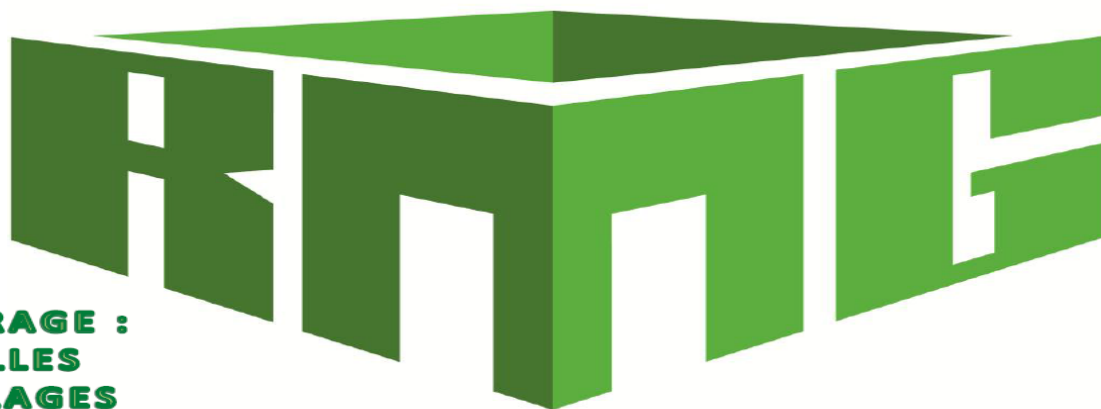
# Chèque	Nom	Description	Montant
L2500106	MINISTÈRE DU REVENU DU QUÉBEC	DAS novembre	6 956,48 \$
L2500107	RECEVEUR GÉNÉRAL DU CANADA	DAS novembre	2 429,67 \$
L2500108	VIDÉOTRON	Internet caserne	80,43 \$
L2500109	TÉLÉBEC LTÉE	Téléphone bureau	174,75 \$
L2500110	VISA DESJARDINS	Cartes cadeaux employés, vadrouille, toiles	866,14 \$
L2500111	RÉGIME RETRAITE EMPLOYÉS MUNICIPAUX QC	Fonds de pension employés	2 438,34 \$
L2500112	HYDRO-QUÉBEC	Maison citoyen, luminaires	637,51 \$
L2500113	BELL MOBILITE	Cellulaire voirie	59,25 \$
L2500114	DESJARDINS SÉCURITÉ FINANCIÈRE - ASSURANCES	Assurances collectives	1 419,38 \$
C2500155	JACQUES RIOPEL	Membre CCU	50,00 \$
C2500156	CORPORATION DÉVELOPPEMENT ST-MARC	Certificats cadeau nouvelles constructions	1 000,00 \$
C2500157	C.D. BOUTIN	Gaz, diesel, quincaillerie	658,36 \$
C2500158	VILLE D'AMOS	Site d'enfouissement	4 277,81 \$
C2500159	POSTE CANADA	Journal	60,61 \$
C2500160	COMBEQ	Adhésion annuelle inspectrice	436,91 \$
C2500161	FQM	Relevé d'arpentage, plan intervention	18 784,98 \$
C2500162	ÉTUDE MARIO BRUNET HUISSIERS DE JUSTICE	Huissier 2x porter lettres aux citoyens	290,96 \$
C2500163	PATRICK LEGAULT	Trappage de castor	300,00 \$
C2500164	MAURICE BÉLANGER	Heure du conte de Noël	385,00 \$
C2500165	MINISTÈRE DE LA CULTURE	Honoraire MCCQ œuvre d'art CRDB	1 566,00 \$
C2500166	MORENCY SOCIÉTÉ D'AVOCATS	Frais d'avocat dossier en cours	1 149,06 \$
C2500167	ÉQUIPEMENTS NORDMAX	Chaine pour tracteur	101,47 \$
C2500168	PELLETIER ROCK	Déneigement borne sèche secteur Sigouin	400,00 \$
C2500169	PUBLICITÉ M.B. INC.	Gravure sur plaque pour un cadre CRDB	28,74 \$
C2500170	RÉAL NOLET	Membre CCU	50,00 \$
C2500171	JOHANNE SABOURIN	Artiste pour subvention projet création de toiles	600,00 \$
C2500172	SIMARD MARLÈNE	Membre CCU	50,00 \$
C2500173	THIBODEAU NICOLE	Artiste pour subvention projet création de toiles	600,00 \$
C2500174	TÉLÉDISTRIBUTION AMOS INC.	Internet bureau	114,86 \$
C2500175	PLOMBERIE GERMAIN ROY INC.	Entretien - réservoirs mazout garage, maison citoyen	770,85 \$
P2500222	JOCELYNE BILODEAU	Frais de déplacement, matériel subvention	170,63 \$
P2500223	GESTION P. MINO TANSERY INC.	Ampoules, poigné, toilette	233,89 \$
P2500224	GROUPE CCL	Bulletin de votes	2 534,90 \$
P2500225	LAROUCHE BUREAUTIQUE	Impression septembre à novembre	567,77 \$
P2500226	LOCATION LAUZON AMOS INC.	Remplissage propane	30,39 \$
P2500227	SÉCUR-ALERT INC.	Raccordement annuel	206,96 \$
P2500228	BOIS TURCOTTE LTÉE	Ampoules	34,47 \$
P2500229	MATHIEU BOURGAULT	Ménage bureau, CRDB, Maison citoyen	210,00 \$
P2500230	C.A.U.A.T.	Répartition incendie	1 235,60 \$

INFO-BUDGET – LISTE DES CHÈQUES – DÉCEMBRE 2025 (suite)

P2500231	KOMUTEL INC.	Alertes 9-1-1	149,47
P2500232	DROLET ÉQUIPEMENTS	Nivelage novembre	4 803,44 \$
P2500233	EXCAVATION DGM INC.	1 ^{er} versement de déneigement	33 224,79 \$
P2500234	GOURDE STÉPHANIE	Frais de déplacement	100,00
P2500235	H2LAB INC.	Test PP2 et bassin octobre	394,36 \$
P2500236	IMPRIMERIE HARRICANA	Impression journal	649,61 \$
P2500237	LACHAINE MARTINE	Frais de déplacement et cellulaire	412,66
P2500238	MILL VITRES D'AUTOS	Batterie sortie de secours	127,29
P2500239	NORTECH	Problématique ordinateur	438,61 \$
P2500240	PNEUS GBM S.E.N.C.	Installation pneus	58,64 \$
P2500241	PETRONOR	Mazout	3 031,62 \$
P2500242	RP EXPRESS	Transport test PP2	75,98 \$
P2500243	ZIP LIGNES	Pancarte et # civique	115,98
P2500244	LOCATION LAUZON AMOS INC.	Remplissage propane	19,49 \$
P2500245	SERVICE DES INCENDIES DE ST-MARC	Montant pour formation	5 857,25 \$
P2500246	DANIEL TÉTREAU	Aide au budget	1 494,68 \$
P2500247	LACHAINE MARTINE	Livres papeterie	36,65 \$
P2500248	PAPETERIE COMMERCIALE	Livres bibliothèque	164,22 \$
P2500249	ZIP LIGNES	Vis pour pancarte	26,17 \$
Total :			72 238,32 \$

RÉSIDENTIEL - COMMERCIAL - INDUSTRIEL

FONDACTIONS



COFFRAGE :

- **DALLES**
- **SOLAGES**
- **TROTTOIRS**
- **BORDURES, ETC.**

LESTER P. MCNEIL
PRÉSIDENT

TÉL. : 819 727-1157

COURRIEL : info@fondationsrmg.com

INFO CITOYEN



RENOUVELLEMENT DES MÉDAILLES



La période de renouvellement des médailles de chien est maintenant commencée.



La date limite : **31 mars de chaque année.**

- Coût : **15 \$ par chien par année**
- Mode de paiement : **Chèque ou argent comptant**
- Endroit : Administration municipale située au 162, chemin des Prés à Saint-Marc-de-Figuery
- Heures d'ouverture : du lundi au jeudi de 8 h à 16 h

Pour toute question ou information, contactez-nous par téléphone au (819) 732-8501 poste 101.

Vous pouvez obtenir une nouvelle médaille ou garder celle que vous avez.

Si vous ne pouvez pas vous déplacer, vous pouvez mandater une personne de votre entourage.

Si vous désirez nous faire parvenir votre paiement par la poste, vous devrez ajouter 2 \$ supplémentaires pour défrayer les coûts de retour.



N'oubliez pas **qu'il est obligatoire par la loi d'enregistrer votre chien** et qu'il en va de votre responsabilité.



AUTOCOLLANT POUR LA COLLECTE D'UN BAC VERT SUPPLÉMENTAIRE DE MATIÈRES RÉSIDUELLES



Prenez note que vous pouvez vous procurer un autocollant pour la collecte d'un deuxième bac vert de matières résiduelles au coût de 100 \$.



Ce montant couvrira les frais de service de l'année 2026.

Le paiement peut être fait en argent ou en chèque à l'administration municipale aux heures d'ouverture.

Horaire : du lundi au jeudi de 8 h à 16 h.

- Le but de cette démarche est de maximiser le recyclage et le compostage.

LES TOITURES
RAYMOND
ABITIBI INC.
COMMERCIAL ET INDUSTRIEL

R.B.Q. 5764393401



MRC
ABITIBI
f MRCdAbitibi
mrcabitibi.qc.ca

582, 10^e Avenue Ouest, Amos (QC) J9T 1X3
T 819 732-5356
F 819 732-9617
mrc@mrcabitibi.qc.ca

IMAGINER
DÉVELOPPER
RÉALISER

CLD CENTRE LOCAL DE DÉVELOPPEMENT
ABITIBI

819 732-6918 - cldabitibi.com

BOÎTE AUX LETTRES

Dans le but de mieux répondre aux besoins de la population, la Municipalité a fait l'acquisition d'une boîte aux lettres murale extérieure installée au 162, chemin des Prés.



Cet ajout permettra aux citoyens de déposer, en tout temps, leur correspondance, leurs demandes de permis, leurs formulaires d'inscription ou tout autre document destiné à l'administration municipale, même hors des heures d'ouverture.

L'équipe municipale

RAPPEL

Déneigement des entrées résidentielles

Nous souhaitons rappeler qu'il est **strictement interdit** de pousser ou de déposer la neige de votre entrée **de l'autre côté de la rue**, sur un **chemin municipal**, une **route provinciale** ou **chez les voisins**.

Les accumulations de neige durcie en bordure de la chaussée nuisent au travail des opérateurs de déneigement et compromettent la sécurité de tous. Il est donc interdit de déplacer la neige d'un côté à l'autre de la route.

La Sûreté du Québec peut émettre des contraventions. Après un premier avertissement, une amende sera automatiquement imposée. Cette année, **tolérance zéro**, par mesure de sécurité.

Nous rappelons également que **le stationnement de véhicules en bordure des rues et chemins municipaux est interdit** lors des opérations de déneigement.

Merci de votre collaboration.

L'équipe municipale



HUGO CHAREST

Membre CMEQ : 15149



Corporation
des maîtres électriciens
du Québec

ABIXEL
ENTREPRENEUR • ÉLECTRICIEN

92, rue Beaudry, Amos J9T 3V2
819 444-8947 • www.abixel.ca

RBQ : 5710-2022-01

NOS SERVICES

- **ENTREPRENEUR ÉLECTRICIEN**
RÉSIDENTIEL - COMMERCIAL - INDUSTRIEL
- **INSTRUMENTATION ET CONTRÔLE**
COMMERCIAL - INDUSTRIEL
- **DÉTECTION DE CÂBLES ET CONDUITES ENFOUIS DANS LE SOL**
- **DÉTECTION INFRAROUGE**
- **BORNE DE VÉHICULE ÉLECTRIQUE**



INFO-GESTION DES MATIÈRES RÉSIDUELLES



RAPPEL



La différence entre récupération et recyclage

La récupération et le recyclage, ce n'est pas la même chose. Ce qu'on fait à la maison, c'est de la récupération : on fait un premier geste de tri des contenants, emballages et imprimés qu'on dépose dans le bac de récupération. Le recyclage, c'est quand le contenu du bac de récupération est transformé en matière recyclable après son passage au centre de tri. Les matières recyclables redeviennent de la matière première et peuvent ensuite avoir une deuxième vie.

Tout le monde est responsable de son bac

En mettant seulement **des contenants, des emballages et des imprimés** dans votre **bac de récupération**, vous faites votre part. Ce bon geste de tri diminue les risques de problèmes et les dangers au centre de tri. Il influence aussi la qualité de ce qui entre et sort du centre de tri pour être recyclé.

Pour une saine gestion des matières résiduelles, il est primordial que tous les citoyens participent au tri des déchets et en disposent de manière appropriée.



Faisons en sorte que notre bac ait un impact positif

Bac Impact est là pour éduquer sur le bon geste de tri et sensibiliser sur l'impact de ce qu'on met dans le bac. En améliorant le contenu de son bac, on génère un impact positif sur le système de collecte sélective. Si chacun y met du sien, c'est toute la société québécoise qui y gagne.

Pour vous aider à faire les bons choix, vous pouvez utiliser l'**application mobile de RecycQuébec** ou visiter le site internet : **bacimpact.ca** ou **cavaouwebapp.recyc-quebec.gouv.qc.ca**

CONSIGNER : UN GESTE POUR L'ENVIRONNEMENT

Consigner ses contenants de boisson, c'est poser un véritable geste pour l'environnement.



NOS SERVICES

- Génie civil & voirie
- Vente de terre noire et matériaux granulaires
- Excavation
- Transport par fardier
- Travaux miniers
- Dénégement commercial



Certification des appareils électriques

Pour savoir si un produit électrique est approuvé, vérifiez s'il porte un sceau d'approbation ou de certification. Ce sceau indique que le produit a été testé selon les normes canadiennes et qu'il est certifié comme étant sécuritaire.

Au Québec, tout accessoire électrique vendu sur le territoire doit être approuvé ou certifié par un organisme d'approbation accrédité. Les appareils électriques certifiés présentent généralement l'indicateur « C » sur le sceau de certification, en bas à gauche (à la position 8 heures). Les plus courants sont :



Évitez les appareils électriques non certifiés ou certifiés ailleurs qu'au Canada, car ils peuvent être de qualité inférieure. De tels appareils sont susceptibles de causer un début d'incendie en cas de défaillance de l'appareil.

La Régie du bâtiment du Québec (RBQ) offre de l'information sur l'approbation d'appareillage électrique, voici le lien : <https://www.rbq.gouv.qc.ca/domaines-d'intervention/electricite/votre-devoir-envers-la-securite-du-public/approbation-d'appareillage-electrique/>

Appareils électriques

- Assurez-vous que vos appareils électriques sont certifiés (ex. : CSA/ULC).
- Respectez les instructions du fabricant, notamment en ce qui concerne le temps d'utilisation et le dégagement minimal requis.
- Ne modifiez jamais un appareil ou de l'équipement électrique.
- Remplacez tout appareil endommagé, usé ou non conforme aux normes et aux règlements en vigueur.

Source : <https://www.quebec.ca/securite-situations-urgence/securite-incendie/campagne-securite-incendie#c234856>



«LE BON OUTIL»

**LOCATION
AMOS**

- Location d'équipements
- Vente d'équipements
- Service de mécanique et d'entretien
- Unité mobile 24/7
- Livraison

621, avenue du Parc
Amos (Québec) J9T 4M7

Téléphone : 819-732-8301
Site Internet : www.locationamos.com

Conserver ou jeter ses aliments après une panne de courant ou une inondation

Après une panne de courant, trie et sélectionnez les aliments qui sont demeurés dans votre réfrigérateur et votre congélateur. Vous pourrez ainsi éviter une intoxication alimentaire.

Aliments au réfrigérateur

Le thermomètre est l'outil idéal et indispensable pour vérifier la température dans votre réfrigérateur. Celle-ci doit se situer entre 0 °C et 4 °C. Les aliments qui y sont entreposés vont donc demeurer froids pendant environ quatre à six heures après une panne de courant.

Il faut savoir que :

- la nourriture reste froide plus longtemps dans un réfrigérateur plein.
- durant une panne de courant, il est important de ne pas ouvrir la porte de votre appareil.

Quoi garder, quoi jeter

Pour toute panne de plus de six heures, un tri des aliments s'impose lorsque le courant revient. Voici des indications sur les aliments à conserver et ceux à jeter. Lorsque des aliments présentent des signes de détérioration, il est préférable de les jeter.

Aliments	À conserver	À jeter
Produits laitiers	Fromage à pâte ferme en bloc (cheddar, suisse, mozzarella, etc.), parmesan, fromage en tranches, fromage fondu, beurre, margarine, yogourt	Lait, lait artificiel (contenants ouverts), crème, fromage à pâte molle, fromage à la crème, yogourt (contenants ouverts)
Fruits et légumes	Fruits et légumes frais entiers, jus de fruits pasteurisés	Jus de légumes (contenants ouverts), jus de fruits non pasteurisés, légumes cuits ou légumes crus préparés
Salades préparées	Ne s'applique pas	Salades contenant de la viande, de la volaille ou du poisson, pâtes alimentaires, légumes cuits, salades de chou
Viandes, volailles, poissons et fruits de mer	Ne s'applique pas	Plats cuisinés, crus ou cuits, à base de viande, de volaille ou de poisson
Soupes et sauces	Ne s'applique pas	Soupes et sauces faites de jus de viande, soupes en crème
Œufs	Ne s'applique pas	Œufs en coquille, œufs liquides, mets et desserts à base d'œuf (quiches, crèmes pâtisseries)
Desserts	Tartes aux fruits cuites, gâteaux, muffins, biscuits	Desserts avec de la crème, crèmes pâtisseries
Pâtes alimentaires	Ne s'applique pas	Pâtes cuites, sauces pour pâtes alimentaires, pâtes fraîches
Tartinades	Confitures, gelées, marmelade, tartinades sucrées, beurre d'arachides	—
Condiments	Relish, moutarde, ketchup, mayonnaise commerciale, sauce à salade, sauce BBQ, sauce à tacos, vinaigrettes commerciales, olives, marinades	Mayonnaise maison, sauce tartare, raifort, sauce aux huîtres, ail dans l'huile

Aliments au congélateur

De façon générale, les aliments congelés peuvent se conserver pendant 48 heures dans un congélateur en bon état et rempli au maximum de sa capacité pourvu qu'il soit resté fermé.

Dans un congélateur à demi rempli, le temps de conservation est de 24 heures.

Vous devez aussi considérer la température de la pièce où se trouve le congélateur. Plus la pièce est fraîche, plus la température interne du congélateur se maintiendra.

Pour ce qui est de l'unité de congélation d'un réfrigérateur, sa capacité à conserver les aliments congelés est beaucoup moins grande. La décongélation des aliments en cas de panne est donc plus rapide.

Une fois l'électricité revenue, vérifiez l'état de décongélation des aliments.

- Aliments partiellement décongelés avec du givre sur la surface de leur emballage : ils peuvent être recongelés si le centre de l'aliment est encore dur.
- Aliments crus décongelés dont la température est demeurée à 4 °C ou moins : ils peuvent être cuits immédiatement pour une consommation rapide ou être recongelés une fois cuits.
- Aliments totalement décongelés comme les fromages à pâte dure en bloc, les produits de boulangerie (pain, muffins, pâte à pain, gâteaux sans garniture, tartes aux fruits, biscuits), les jus de fruits pasteurisés et les fruits : ils peuvent être recongelés si les contenants sont intacts.
- Aliments périssables complètement décongelés : les jeter s'ils ont été exposés à une température supérieure à 4 °C. Voici quelques aliments considérés comme périssables : viandes, volailles, poissons et fruits de mer, produits laitiers, œufs, mets préparés contenant ces aliments crus ou cuits.

Rappelez-vous qu'il n'y a aucun risque à prendre avec des aliments qui présentent des signes de détérioration ou qui ont une apparence suspecte. En cas de doute, il vaut mieux les jeter.

Cuisson à la mijoteuse

Si vous n'êtes pas à la maison et que la cuisson de vos aliments à la mijoteuse a été interrompue en raison d'une panne de courant, vous ne devez pas les consommer. Jetez les aliments, même s'ils ont l'air cuits.

Si vous êtes à la maison et que les aliments avaient atteint une température de cuisson adéquate au moment de la panne, ceux-ci demeurent sécuritaires pendant deux heures dans la mijoteuse éteinte. Après cette période, les aliments doivent rapidement être consommés ou entreposés à une température de 4 °C.

Si vous êtes à la maison, mais que les aliments à la mijoteuse n'étaient pas encore cuits au moment de la panne, terminez immédiatement leur cuisson par un autre moyen, par exemple sur un barbecue. Si ce n'est pas possible, jetez les aliments.

Source : <https://www.quebec.ca/sante/alimentation/salubrite-aliments-prevention-risques/salubrite-aliments-domicile/conserver-jeter-panne-courant-inondation#c71794>



MARIO THIVIERGE & FILS

RBQ 5804-3506-1

Tirage de joints et peinture.
Travaux résidentiels, commerciaux
et industriels.

Anthony Thivierge

819-442-0143

anthony@mariothiviergeetfils.com

HORAIRE – FÉVRIER 2026

LOCAL DE SANTÉ

SAINT-MARC-DE-FIGUERY

INFIRMIÈRE : Linda Leduc

SUR RENDEZ-VOUS SEULEMENT AU
819-732-3271, POSTE 4202



5 février 2026 : Saint-Marc

- Prise de sang

24 février 2026 : La Corne

- Prise de sang

INTERVENANTE SOCIALE (SUR RENDEZ-VOUS)

Pour consulter un intervenant psychosocial, communiquer avec l'accueil psychosocial du CLSC au 732-3271.

LOCAL DE SANTÉ DE SAINT-MARC-DE-FIGUERY

Maison du Citoyen
10, avenue Michaud, 2^e étage

Téléphones : 819-732-8601, poste 125 ou
819-732-3271

Vieillir en santé: des conseils pleins de sagesse

La santé est primordiale à la qualité de vie au quotidien, et plusieurs stratégies aussi simples qu'efficaces ont été mises au point pour tenter de prévenir les maladies et promouvoir la santé chez les 65 ans et plus. Les cliniciens et les chercheurs de l'Institut universitaire de gériatrie de Montréal (IUGM) vous proposent ici des trucs et des astuces remplis de sagesse.

1. **Accordez-vous un plaisir chaque jour.**
Écouter de la musique, brosser votre animal domestique, manger un chocolat sont autant de moyens de vous faire plaisir au quotidien.
2. **Offrez-vous 15 minutes par jour de véritable détente.**
Trouvez un coin douillet – une oasis – où vous pouvez vous réfugier.
3. **Mangez trois repas par jour** et ne sous-estimez pas l'importance du déjeuner. Au lever, œufs, fromage, yogourt, jambon et beurre d'arachide vous assurent un excellent apport en protéines pour partir la journée du bon pied. Consommez également une variété d'aliments à chaque repas.
4. **Mangez en compagnie d'amis ou de parents** lorsque cela est possible. En général, on s'alimente mieux quand on partage son repas avec d'autres personnes.
5. **Restez actif.**
Toutes les activités physiques sont bonnes : marcher, nager, danser, ramasser les feuilles mortes, jardiner, laver l'auto, jouer dehors avec les tout-petits...

Source : <https://www.uniprix.com/fr/conseils/1/sante/vieillir-sante-trucs-astuces>



Pharmacie Sylvie Laliberté
et Philippe Trépanier inc.
Pharmaciens-propriétaires

Proximed

Membre affilié à :

Sylvie Laliberté et Philippe Trépanier, pharmaciens(nes)

41, 1^{re} Avenue Ouest

Amos (Québec)

J9T 1T7

Téléphone : 819-732-2641

Télécopieur : 819-732-3484

Heures d'ouverture :

Lundi au mercredi : 9 h à 18 h

Jeudi au vendredi : 9 h à 21 h

SERVICES :

Livraison

Prise de tension artérielle

Centre de diabète

Pilulier

Orthopédie et bas support sur mesure

Mise en seringue de l'insuline

Samedi : 9 h à 17 h

Dimanche : 14 h à 16 h



INFO-BIBLIO

“Résolutions faciles”

En 2026, pas besoin de courir un marathon ou de manger du chou frisé à tous les repas pour tenir tes résolutions.

Lire un livre par mois, c'est zéro sueur, zéro vaisselle... et 100% satisfaction.

Aînés : restez au chaud et voyagez dans votre fauteuil.

Familles : une histoire au coucher, c'est de la magie gratuite.

Ados : oui, lire sur papier, c'est rétro-cool.



La résolution la plus douce de l'année.

Raisons essentielles de fréquenter votre bibliothèque locale

Prendre une pause

Visiter une bibliothèque permet de prendre une pause, de s'arrêter le temps de faire le tour des rayons, de choisir des livres, de feuilleter des magazines, de lire des bandes dessinées, de faire une pause des écrans, en s'installant confortablement dans un fauteuil. On peut s'y ressourcer, s'y détendre, vivre le moment présent... C'est un luxe (gratuit) qu'on ne s'offre pas assez souvent!

Travailler sans se faire déranger

Au lieu d'acheter un café à 5 \$ et de s'attarder dans un endroit bruyant où on aura peut-être la chance d'obtenir une place assise, on peut se rendre travailler à la bibliothèque publique. Le Wi-Fi y est gratuit, on y a accès à des ordinateurs (ou on peut apporter son portable), et on y est tranquille pour boucler des dossiers ou répondre à nos courriels. Mais on évite les réunions en visioconférence!

Horaire de la bibliothèque, tous les mercredis de 18 h à 20 h. Au plaisir de vous accueillir!

Services offerts à la population gratuitement:

- | | | |
|-------------------------------------|------------------------------------|---------------|
| - Prêt de volumes ou de périodiques | - Animation | - Expositions |
| - Réservation de volumes | - Heure du conte, 4 fois par année | - Conférences |



CD BOUTIN

434, Route 111

Saint-Marc-de-Figuery

(Québec) J0Y 1J0

Téléphone: 819-732-4030



Vente de bières et vin, épicerie, quincaillerie, plomberie, plomberie Pex, objets et vêtements souvenirs, service d'un comptoir postal, machine distributrice à café.

Station d'essence sans-plomb et diesel :

Produits Pétroliers Harricana inc.

INFO-SCOLAIRE

Comment bien se préparer pour la rencontre parent-enseignant (Partie 1 de 3)

Publié par Pénélope Venskus

La rencontre parent-enseignant est un moment essentiel pour comprendre le cheminement scolaire de votre enfant et identifier les actions les plus efficaces pour soutenir sa réussite. Comme ces rencontres durent généralement entre 10 et 15 minutes, une bonne préparation permet de maximiser chaque échange et d'obtenir des informations concrètes pour aider votre enfant à progresser.



1. Pourquoi bien se préparer à la rencontre parent-enseignant est essentiel

Une rencontre bien préparée vous permet de:

- mieux comprendre les forces et défis de votre enfant;
- clarifier les attentes de l'enseignant.e;
- cibler les stratégies d'étude les plus adaptées;
- optimiser le soutien scolaire à la maison ou avec un tuteur.

Cette étape est particulièrement importante si votre enfant vit des difficultés scolaires ou manque de confiance en lui.

2. Avant la rencontre: analysez le parcours scolaire de votre enfant

Consulter le bulletin et les évaluations récentes

Avant la rencontre, prenez le temps d'examiner:

- le bulletin scolaire;
- les travaux récents;
- les commentaires de l'enseignant.e.

Repérez les variations dans les résultats, les matières plus difficiles et les compétences à renforcer. Cette analyse vous permettra d'arriver mieux préparé.

Échanger avec votre enfant

Un court échange peut révéler des éléments d'information importants sur son expérience en classe. Posez-lui des questions simples:

- Qu'est-ce qui va bien en ce moment?
- Qu'est-ce qui lui demande plus d'effort?
- Avec quelles matières se sent-il confiant ou, au contraire, dépassé?

Cette discussion vous aidera à poser des questions plus pertinentes lors de la rencontre parent-enseignant.

Source : <https://www.mon-tuteur.ca/blogs/news/preparer-rencontre-parent-enseignant>



- Fenêtres et portes Roberge
 - Vente et installation
 - Vitres et entrées d'aluminium
 - Portes de garage
 - Quincaillerie commerciale et réparation
- Licence R.B.Q. : 2748-2991-02

Léo Gagnon, propriétaire

72, rue Beaudry, Amos (Québec) J9T 3V2 - Tél. : 819 732-0147
Téléc. : 819 732-0008 - vcdb@cableamos.com

Style rustique moderne



On aime le style moderno-rustique qui, vous l'aurez deviné, allie des éléments d'une cuisine moderne et de charme rustique. En réponse à la popularité croissante des matériaux bruts, il met en scène le bois tropical, la pierre naturelle, le béton et le métal. Les textures sont les bienvenues! En contrepartie, on remarque des meubles contemporains minimalistes, qui occupent une place importante dans le décor.

Comment les intégrer

Sur les murs et les armoires, privilégiez le beige, le gris taupe ou le vert olive, qui renforceront l'apparence organique recherchée. Un mur de pierres, une hotte en béton ciré et un revêtement de plancher en bois sont toutes de bonnes idées à combiner. Des objets décoratifs en bronze et en verre transparent viennent parfaire l'esthétique.

Car votre projet est notre fierté !

Nicole Thibodeau, service-conseil

Ébénisterie R.N. Inc.

Téléphone : 819-727-9661

Courriel : nicolet@ebenisteriern.com

Vous trouverez les détails de notre méthode de fonctionnement en suivant le lien suivant :

<http://ebenisteriern.com/produits-et-services/procedure-soumission>



Tél. : 819 727-9661
nicolet@ebenisteriern.com
ebenisteriern.com

R.R.Q. : 8115-6242-43
401, route 111 Est C.P.75
Saint-Marc-de-Figuery (Québec) J0Y 1J0

- Armoires de cuisine
- Armoires de salle de bain et unités
- Meubles
- Fabricant d'ameublement de bureau
- Comptoirs et meubles commerciaux

VOTRE PROJET, NOTRE FIERTÉ
Suivez-nous sur Facebook et visitez notre site ebenisteriern.ca





**SOIS DANS LE FEU
DE L'ACTION**

**DEVIENS POMPIER
À TEMPS PARTIEL
DÈS MAINTENANT.**

@ INFO@SAINT-MARC-DE-FIGUERY.ORG



PRÉPOSÉ(E) À L'ENTRETIEN MÉNAGER

Le poste consiste à faire l'entretien ménager des bâtiments municipaux comme suit :

- 3 à 4 heures aux 2 semaines à la Maison du Citoyen;
- 1,5 heures aux 2 semaines au Bureau municipal;
- 1 heure/semaine au bâtiment de services du Centre récréatif Dominic-Boutin.

Soumets ta candidature et rejoins une équipe dynamique

Salaire à discuter

Pour plus d'informations, contacte Martine Lachaine,
directrice générale au (819) 732-8501 poste 102



RECONNAISSANCE BÉNÉVOLE

En ce début d'année, l'équipe municipale souhaite mettre en place une chronique mensuelle intitulée « **Reconnaissance bénévole** » afin de mettre en lumière des personnes qui contribuent généreusement à la vitalité de notre communauté.

Pour inaugurer cette nouvelle initiative, nous désirons souligner l'apport discret mais essentiel d'une bénévole qui œuvre souvent dans l'ombre, notamment dans la correction de notre journal municipal.



Madame Irène Breton, retraitée de l'enseignement, met depuis plusieurs années ses connaissances linguistiques au service de la communauté. Grâce à sa rigueur, sa maîtrise du français et son sens du détail, elle contribue activement à la qualité du journal **L'Éveil Campagnard de Saint-Marc-de-Figuery**, permettant la publication de textes soignés qui valorisent notre belle langue.

Son implication bénévole dans la transmission de notre mémoire collective ne date pas d'hier. Elle a notamment participé à la rédaction du **Livre souvenir du 50^e anniversaire de la paroisse en 1972**, ainsi qu'à l'**Ouvrage souvenir du 100^e anniversaire en 2022**, deux contributions marquantes qui laissent un héritage précieux à la communauté saint-marcoise.

Merci, Madame Irène Breton, pour votre générosité, votre engagement et votre contribution exceptionnelle à notre milieu.

Protégez vos Placements

Votre conseiller compose avec un plan d'épargne qui respecte vos attentes et protège vos avoirs.



Steve Labbé
Conseiller en sécurité financière
Conseiller en assurance et rentes collectives

Frédéric Labbé
Conseiller en sécurité financière

iA Groupe financier est une marque de commerce et un autre nom sous lequel l'Industrielle Alliance, Assurance et services financiers Inc. exerce ses activités.

- Cabinet de services financiers



- Épargne retraite (REER)
- Épargne libre d'impôt (CELI)
- Placements non enregistrés
- Placement à intérêt garanti
- Prêts REER

Services Financiers Steve Labbé Inc.

122-A, rue Principale Sud
Amos (Québec) J9T 2J6

819-732-1596

1 800 567-1596

C : 819 442-0075

F : 888-781-7415

Courriel: steve.labbe@agc.ia.ca

Site web: ia.ca/steve.labbe

ON S'INVESTIT, POUR VOUS



SECTION DES NOUVELLES



SORTEZ VOS PATINS !

La surface de glisse est parfaite pour accueillir les patineurs 15 heures sur 24 heures, de l'ouverture dès 8 h le matin jusqu'à la fermeture à 1 h.

Profitez des infrastructures publiques pour vous amuser en famille et entre amis !

Soyez de ceux qui redynamisent les infrastructures sportives et récréatives de notre communauté. Nous désirons que la population s'approprie l'espace en organisant des activités sportives spontanément. Nous sommes à l'ère de la communication en direct, Facebook, Tweeter, Instagram, etc. Lancez un appel à vos amis pour une partie de hockey amicale à la patinoire.

Nous vous invitons à demeurer à l'affût des communications diffusées sur les pages Facebook de la Municipalité, de la Maison du Citoyen et de l'agente de développement. En cas de période de redoux, des fermetures temporaires de la patinoire pourraient être nécessaires afin d'assurer la sécurité et la qualité de la glace.

Nous profitons de cette publication pour remercier toutes les personnes qui travaillent dans l'ombre à maintenir la surface de glisse dans un état impeccable. **Merci !**

Nous comptons sur votre prudence et votre collaboration pour respecter les règles d'utilisation du Centre récréatif Dominic-Boutin, affichées sur place.

Merci de votre collaboration et bon patinage !



ASSEMBLÉE
NATIONALE
DU QUÉBEC

FIÈRE PARTENAIRE!

SUZANNE BLAIS

DÉPUTÉE D'ABITIBI-OUEST

✉ suzanne.blais.abou@assnat.qc.ca

☎ 819 444-5007 (Bureau Amos)

☎ 819 339-7707 (Bureau La Sarre)

SOUPER PIZZA et activités sociales

dans une ambiance musicale, à la Maison du Citoyen à compter de 17 h

MARCHE AUX FLAMBEAUX - Égayée d'un conte

dans les sentiers de l'Espace Vert, départ de la Maison du Citoyen à 19 h

PATINAGE LIBRE à l'infrastructure sportive

Vendredi 27 FÉVRIER 2026

Saint-Marc-de-Figuery

MENU ET PRIX

Pointe de pizza :

5 \$



Salade :

2 \$



Dessert :

2 \$



Eau et jus :

1 \$



Chips :

4 \$

Apportez vos consommations alcoolisées

SELON LES ACTIVITÉS

AUXQUELLES VOUS DÉSIREZ PARTICIPER, APPORTEZ :

- Une lampe torchère ou frontale
- Vos patins, vos raquettes
- Votre esprit de participation
- Votre joie de vivre
- Service de navette en motoneige au besoin



Confirmez votre présence ou demandez des informations en appelant au :

819-732-8601, poste 110 ou 125

Ou par courriel au :

agentdedeveloppement@saint-marc-de-figuery.org

Événement organisé par :

Le Comité piste cyclable et la

Corporation de développement socio-économique

Les partenaires :



SECTION DES NOUVELLES

LES SENTIERS DE L'ESPACE VERT SONT PRÊTS

Grâce à l'implication bénévole de **Sébastien Poliquin, Yvan Périgny, Gaétan Boutin, Yoland Roy et Marie-Andrée Marcotte**, notre communauté a le privilège de profiter de sentiers soigneusement aménagés, propices à la pratique de la raquette, de la marche, de la promenade en traîneau et du ski de fond.

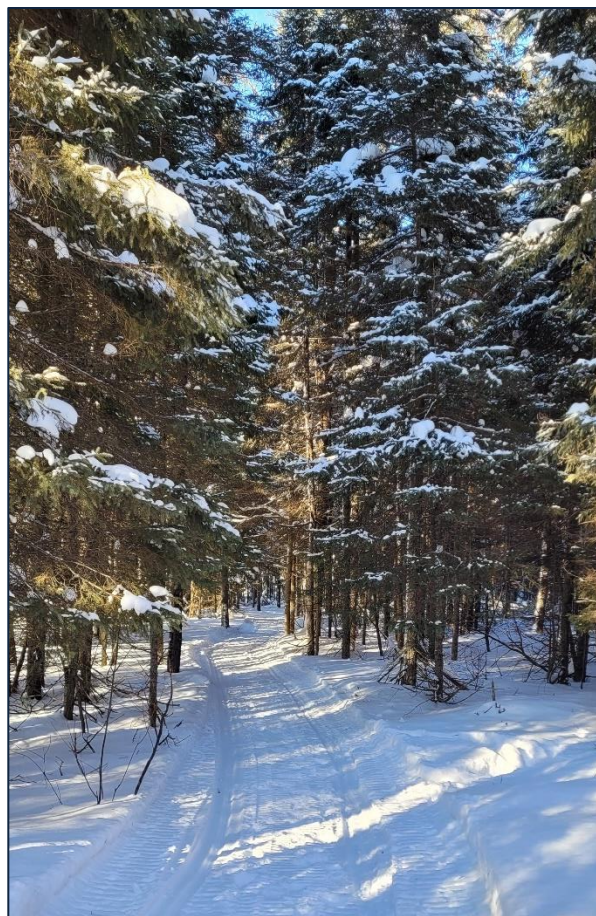
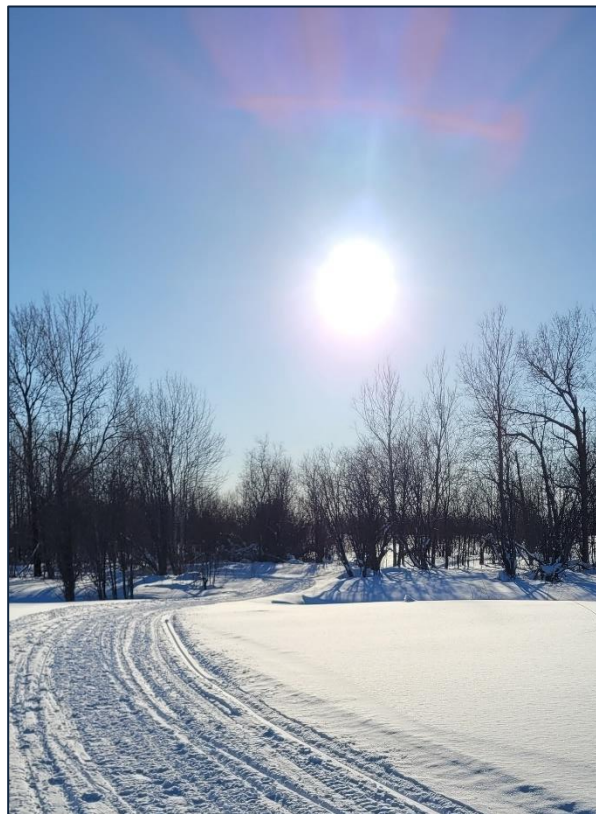
Un immense merci à vous tous ! Votre énergie, votre dévouement et votre contribution à la réalisation de ces sentiers sont grandement appréciés et font une réelle différence pour l'ensemble de la population.

Nous vous rappelons également que **des raquettes et de l'équipement de ski de fond** sont mis à la **disposition des citoyens** au Centre récréatif Dominic-Boutin, dans le **système de rangement des équipements sportifs**.

La règle est simple : prenez l'équipement nécessaire le temps de votre randonnée et assurez-vous de le remettre à sa place par la suite.

Nous profitons de l'occasion pour vous signaler que, si vous désirez vous départir d'équipements sportifs, vous pouvez les apporter à l'administration municipale, située au **162, chemin des Prés, à Saint-Marc-de-Figuery**. Offrir une seconde vie à vos équipements pourrait faire le bonheur de plusieurs personnes.

Merci de votre collaboration et bonne saison hivernale à tous !



SECTION DES NOUVELLES

L'HEURE DU CONTE À L'OCCASION DE LA ST-VALENTIN

Tous les amis (es) qui ont 11 ans et moins sont invités en compagnie d'un adulte à venir écouter une histoire spéciale et animée à l'occasion de la fête de la St-Valentin.



Vous êtes attendus en grand nombre le **mercredi 11 février 2026** à la bibliothèque de Saint-Marc-de-Figuery à compter de 18 h 30.

Si c'est possible, nous vous suggérons de porter un vêtement ou un accessoire de couleur rouge.

Nous avons préparé un petit atelier de bricolage et des surprises pour les Valentins et Valentines qui viendront au rendez-vous.



S'IL VOUS PLAÎT, CONFIRMEZ VOTRE PRÉSENCE :



819-732-8601, poste 125 ou 110

agentededveloppement@saint-marc-de-figuery.org

MERCI ET À BIENTÔT LES AMIS !

NOTRE ÉQUIPE DE PROFESSIONNELS VOUS ACCOMPAGNE DANS LE DÉVELOPPEMENT DE VOS PROJETS D'AFFAIRES!

Services financiers - Accompagnement et suivi personnalisé

NOUS VOUS AIDONS À :

Acquérir ou démarrer une entreprise;
Préparer votre relève;
Moderniser vos équipements;
Acheter ou rénover un bâtiment;
Développer de nouveaux marchés;
Financer un fonds de roulement, etc.

COMMUNIQUEZ AVEC NOUS!

SADC HARRICANA

T. 819 732-8311 - sadc@sadc-harricana.qc.ca
www.sadc-harricana.qc.ca

SADC

Société
d'aide au développement
des collectivités

HARRICANA

FONDS D'INVESTISSEMENT

300 000 \$

Prêt maximal par entreprise
Modalités de remboursement flexible
Taux de base + 2% minimum

STRATÉGIE JEUNESSE

5 000 \$ à 25 000 \$

Prêt personnel pour des entrepreneurs
âgés de 18 à 39 ans
Sans intérêt pour les 24 premiers mois

Canada Développement économique Canada pour les régions du Québec
appuie financièrement la SADC

RENDEZ-VOUS DES JEUNES DE CŒUR

**28 janvier 2026 et
25 février 2026
DÎNER-CAUSERIE
À compter de 11 h 30
Maison du Citoyen**

10, avenue Michaud, Saint-Marc-de-Figuery

Soupe et dessert fournis
Apporte ton sandwich, du
fromage et ton breuvage

Pour des informations, appelez :

- Jocelyne Bilodeau, 819-732-8601, poste 110 ou 125
- Frankie Girard, 819-824-2801

**BESOIN D'UN
PUITS ARTÉSIEN**
pour votre résidence?

**NOUS SOMMES
LA RÉFÉRENCE!**

Puitbec GROUPE

**1-800-567-5829
www.puitbec.com**



**PARTOUT
EN
RÉGION**

- ▶ Évaluation professionnelle avec estimations budgétaires
- ▶ Accompagnement tout au long de la démarche
- ▶ Foreurs d'expérience
- ▶ Équipements à la fine pointe de la technologie
- ▶ Forage par double rotation

**L'EXPERTISE
DU FORAGE**
ADAPTÉE À VOS PROJETS

NOUVEAU CONCESSIONNAIRE



AMOS

1221, ROUTE 111 EST
819 732-5998

LA SARRE

427, 2E RUE EST
819 333-2249

CENTREDECAMPING.COM

CORPORATION DE DÉVELOPPEMENT SOCIO-ÉCONOMIQUE DE SAINT-MARC-DE-FIGUERY



10, avenue Michaud, C.P. 12
Saint-Marc-de-Figuery (Québec) J0Y 1J0
Téléphone : 819-732-8601, poste 125 ou 110
Courrier électronique :
corpodevstmarcdefiguery@gmail.com

Le 26 janvier 2026

INVITATION À TOUTE LA POPULATION

La Corporation de développement socioéconomique de Saint-Marc-de-Figuery convie l'ensemble des citoyennes et citoyens à son Assemblée générale annuelle, qui se tiendra **le 24 février 2026, dès 17 h**, à la **Maison du Citoyen**, située au **10, avenue Michaud**, à Saint-Marc-de-Figuery.

Active depuis 34 ans, votre corporation présentera les projets réalisés au cours de la dernière année, les actions en cours ainsi que les perspectives de développement pour notre milieu. C'est une belle occasion de constater les retombées positives de l'implication collective sur notre territoire.

Vous aurez également l'occasion de découvrir le parcours inspirant des propriétaires de TEM Entrepreneur général, invités spéciaux de la soirée.

Un souper sera offert sur place.

Comme des postes d'administrateurs sont à pourvoir, cette rencontre peut aussi être une excellente occasion de vous impliquer au sein du conseil d'administration et de contribuer directement au dynamisme de Saint-Marc-de-Figuery.

Pour information ou pour confirmer votre présence :

 **819 732-8601, poste 125 ou 110**

 **corpodevstmarcdefiguery@gmail.com**

Nous vous attendons en grand nombre!

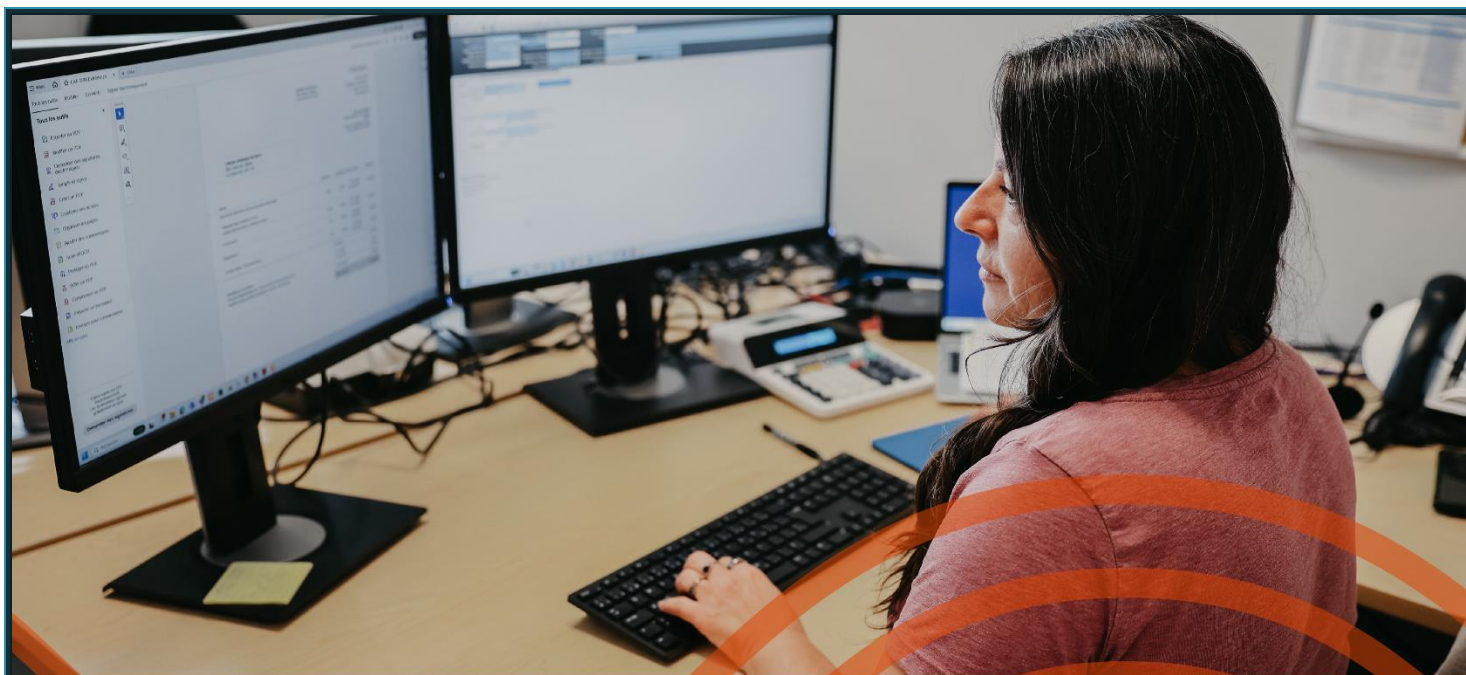
À propos de la Corporation de développement socio-économique de Saint-Marc-de-Figuery :

Sa mission:

Développer et promouvoir les organismes communautaires et les entreprises du territoire municipal saint-marcois par la concertation, la mise en commun des ressources et des stratégies de développement socioéconomique.

Ses objectifs:

Regrouper les organisations communautaires de divers champs d'activités; favoriser une meilleure connaissance de la valeur du milieu communautaire; renforcer le secteur communautaire et générer son développement; reconnaître le mouvement communautaire comme un acteur incontournable du développement socioéconomique du milieu, et ce, dans une perspective globale, alternative et solidaire.



Développe ta carrière avec nous.

Postes à pourvoir près de chez vous :

- Mécanicien d'équipements fixes
- Technicien en instrumentation et contrôle/électricien
- Superviseur entretien électrique
- Commis en planification (kitter)
- Mécanicien lubrification
- Fiabiliste
- Agent de sûreté et mesures d'urgence
- Métallurgiste de production
- Commis entrepôt
- Conseiller SST
- Superviseur concasseur (7/7 de jour)
- Préposé en géologie (4/3)
- Planificateur terrain
- Opérateur d'équipements mobiles et support au concasseur
- Administrateur paie



SECTION DES COMMUNIQUÉS

RÈGLES NON ÉCRITES DU HOCKEY EXTÉRIEUR

Pour le plaisir et pour éviter les regards noirs du voisinage



1. **Le déneigement de la patinoire** ❄️

Si des personnes sont en train de déneiger la patinoire, ne patine pas autour d'eux et offre plutôt ton aide.

2. **Les tirs frappés** 🌟

La petite de 4 ans en habits de neige rose n'a pas besoin de voir ta « garnotte » de 100 km/h passer à deux pouces de ses oreilles.

3. **Les tirs levés** 📶

Tu lèves la rondelle et elle sort de la patinoire? C'est toi qui dois aller la retrouver dans le banc de neige.

4. **Les passes** 🏒

Si tu gardes la rondelle pendant 5 minutes en faisant des cercles autour des débutants, tu n'es pas Connor McDavid, tu es juste fatigant. Fais des passes au jeune qui attend patiemment; ça va faire sa journée.

5. **La cohabitation** 🧑🏠

Aucun recruteur de la LNH ne se cache derrière la cabane des vestiaires. Si des patineurs du dimanche ou des enfants sont sur la glace, ralentis.

Quelles autres règles non écrites ajouterais-tu?



Mario Boutin, Charles Corriveau, Cédric Boutin,
propriétaires

VENTES

Équipements forestiers

Piscines et spas

Balançoires

Ensembles de patio

Propane et équipement au propane

Tracteurs et tondeuses

Vente de remorques

Moulin à scie

1111, Route 111 Est, Amos (Québec) J9T 1N2

Téléphone : 819-732-2652 Cellulaire : 819-734-7707

Adresse électronique : info@locationlla.com

Site Internet : locationlauzonamos.com



APPEL À LA PARTICIPATION – FÊTE D'HALLOWEEN 2026

Un projet rassembleur et festif prend forme !

L'organisation d'une **fête d'Halloween spéciale pour les enfants** est actuellement à l'étude.

Les membres du **Comité des loisirs** souhaitent former un **groupe de personnes motivées** afin de développer et concrétiser le projet de la **Fête d'Halloween**, qui se tiendrait le **samedi 31 octobre 2026**, au **Centre récréatif Dominic-Boutin**.

Nous recherchons des citoyennes et citoyens qui ont envie de :

- proposer des idées originales et créatives ;
- participer à la planification et à l'organisation de l'événement ;
- contribuer à créer une fête mémorable, remplie de surprises, de plaisir et de moments magiques pour les enfants.

Décors thématiques, jeux, animation, parcours hanté, musique, costumes, friandises...

Toutes les suggestions sont les bienvenues ! Laissez libre cours à votre imagination et prenez soin de noter vos idées.

L'objectif est clair : **offrir aux enfants une fête qui fera dire "Wow !"**, qui restera gravée dans leurs souvenirs et qui rassemblera la communauté autour d'un événement festif et sécuritaire.

Vous avez le goût de vous impliquer ou simplement de partager vos idées ?

N'hésitez pas à nous contacter maintenant.

Personne-ressource

Madame Jocelyne Bilodeau

Agente de développement

☎ 819-732-8601, postes 110 ou 125

✉ agentededveloppement@saint-marc-de-figuery.org



SECTION DES COMMUNIQUÉS

ÉCONOMISEZ 50%
sur vos frais de déplacement*



Une carte de membre est nécessaire.

Faites immédiatement la demande de votre carte d'adhésion à l'administration municipale.

Lorsque vous participez à des festoiments en tous genres, faites vos déplacements de façon sécuritaire.

**VOICI LES POINTS DE VENTE DES CARNETS
À SAINT-MARC-DE-FIGUERY :**

DÉPANNEUR C.D. BOUTIN 819-732-4030
et

À L'ADMINISTRATION MUNICIPALE
819-732-8601, POSTE 125 OU 110



SÉBASTIEN LEMIRE
VOTRE DÉPUTÉ D'ABITIBI-TÉMISCAMINGUE

**FIER DE VOUS
SOUTENIR**

LEMIRE.INFO
1 800 567-6433 | 819 762-3733
sebastien.lemire@parl.gc.ca



« On oublie le dernier rêve;

On se remémore toujours le premier amour. »

De Yves Thériault / Cul-de-sac

« Tout homme qui se tient debout
est le plus beau des monuments. »

De Michel Bouthot /

Chemins parsemés d'immortelles



238, Route 111 Sud, C.P. 114, Saint-Marc-de-Figuery (Québec) J0Y 1J0

info@excavationdgm.com
comptabilite@excavationdgm.com

info@pavageharricana.com
comptabilite@pavageharricana.com

Danny Corriveau et Marc Levasseur

Téléphone : 819 732-0376

Cellulaire : 819 442-0094

Fosse septique ■ Aqueduc ■ Égout ■ Champs d'épuration
■ Creusage de tout genre
Travaux miniers ■ Location de machinerie lourde
Vente de terre noire, sable, gravier, pierre nette et 0 3/4

Pavage
Résidentiel ■ Commercial ■ Industriel
Soumission gratuite

L'hiver, un temps pour ralentir... autrement

Quand les journées raccourcissent et que le froid s'installe, il est normal de sentir l'énergie baisser. L'hiver nous invite à changer de rythme, pas à nous éteindre. C'est une saison qui nous propose de ralentir, de nous recentrer et de prendre soin de nous différemment.

Plutôt que de lutter contre l'hiver, apprenons à l'appivoiser. Une marche quotidienne, même courte, permet de respirer l'air frais et de laisser la lumière naturelle faire son œuvre. Une promenade en raquettes, en ski de fond ou simplement dans les rues du quartier peut devenir un rendez-vous avec soi-même.

À l'intérieur, l'hiver est propice à la création et au cocooning assumé. Lire un livre qui attend depuis longtemps, cuisiner des plats réconfortants, essayer un nouveau loisir créatif, écrire, bricoler ou écouter de la musique qui fait du bien : ce sont de petits gestes qui nourrissent le moral. Allumer une chandelle, prendre un moment de calme ou savourer un bon café chaud devient un rituel précieux.

L'hiver est aussi une occasion de rester connecté aux autres. Une visite, un appel, une activité communautaire ou une rencontre autour d'un jeu de société peuvent transformer une journée grise en moment chaleureux. Ensemble, le froid semble toujours un peu moins mordant.

Rappelons-nous que l'hiver n'est pas une pause dans la vie, mais une autre façon de la vivre. Chaque journée porte en elle une petite victoire : sortir malgré le froid, sourire à quelqu'un, prendre soin de soi. Le printemps reviendra, comme toujours. En attendant, offrons-nous la douceur, la patience et la bienveillance que cette saison nous demande.



Support aux aînés de l'Harricana :

des services gratuits pour les personnes de 55 ans et plus



Nous sommes l'équipe de Support aux aînés de l'Harricana, et nous sommes heureuses de vous présenter les services offerts aux aînés ainsi qu'aux proches aidants de la MRC.

La Station 55 : un lieu pour se rencontrer

Notre animatrice Marie-Ève Kime Coté vous accueille à la Station 55, ouverte du lundi au vendredi, de 11 h à 16 h au 102, avenue de la Gare, Amos, Québec, J9T 4E5

Sur place, vous trouverez notamment :

- Des activités simples et variées (jeux, bricolage, discussions, chant, activités physiques) ;
- Un endroit pour socialiser et briser l'isolement ;
- Un accueil chaleureux pour passer un bon moment, dîner ou relaxer.

Travailleuse de milieu : soutien individuel aux aînés

Marilyse Dufour, notre travailleuse de milieu, accompagne les aînés dans différentes démarches ou vivant des difficultés. Elle :

- Offre un soutien individuel et confidentiel ;
- Écoute et aide à identifier les besoins ;
- Fait le pont avec les ressources de la MRC de l'Abitibi ;
- Propose des pistes de solution adaptées à chaque situation.

Soutien aux proches aidants

Kathy Langevin, intervenante sociale, est présente pour soutenir les proches aidants. Elle offre :

- Des rencontres individuelles ;
- Des groupes d'entraide ;

Avec sa collègue, Roxanne Dubuc, elle offre également des moments de répit pour les proches aidants.

Peu importe votre situation, notre équipe est là pour vous aider. Tous nos services sont offerts gratuitement et sont confidentiels. Vous avez des questions ? Communiquez avec nous !

Marie-Ève kime Coté, Animatrice à la station 55, 819 727-5555

Marilyse Dufour, Travailleuse de milieu auprès des aînées, 819 444-8873

Kathy Langevin, Intervenante sociale auprès des proches aidants, 819 443-1514

SECTION DES COMMUNIOUÉS

Sécurité routière en hiver

Adaptez votre conduite aux conditions

- La Sûreté du Québec rappelle l'importance d'adapter votre conduite lorsque le temps et les routes sont difficiles (neige, verglas, visibilité réduite).
- Vous devez réduire votre vitesse même si vous respectez la limite affichée si les conditions rendent la route dangereuse.
- Les policiers peuvent émettre une contravention si votre vitesse n'est pas adaptée aux conditions (amende et points d'inaptitude) : c'est prévu au Code de la sécurité routière.

Dégivrage complet du véhicule

- Avant de conduire, vous devez déneiger et dégivrer complètement votre véhicule : fenêtres, pare-brise, rétroviseurs, phares, feux et plaques d'immatriculation.
- La SQ souligne qu'un véhicule couvert de neige/ glace représente un danger pour vous et les autres usagers, et peut mener à une contravention.

Conseils pratiques en hiver

Ces pratiques ne proviennent pas directement de la SQ mais sont fortement recommandées par les autorités québécoises et canadiennes (incluant des campagnes de sécurité routière):

Avant de conduire

- Vérifier l'état de vos pneus et installer des pneus d'hiver adaptés à temps ; c'est une des principales mesures de prévention routière.
- Planifier votre itinéraire et vérifier les conditions (route, météo) avant de partir.
- Avoir une trousse d'urgence dans l'auto (couvre-visibilité, pelle, lampe, couvertures, nourriture, etc.).

Pendant la conduite

- Adaptez votre vitesse selon les conditions, ralentissez et conservez une plus grande distance de sécurité avec les autres véhicules.
- Allumez vos feux de croisement pour améliorer votre visibilité et être vu par les autres usagers.
- Évitez d'utiliser le régulateur de vitesse lorsque la chaussée est glissante.

Si vous êtes immobilisé sur la route

- Dégagez régulièrement l'échappement pour éviter l'accumulation de neige qui peut causer une intoxication au monoxyde de carbone.
- Restez calme et bien préparé avec votre trousse d'urgence (vêtements chauds, nourriture, téléphone chargé).

Prévention générale (SQ)

Même si ce n'est pas exclusivement « sécurité hivernale », la Sûreté du Québec offre aussi des conseils préventifs importants pour l'hiver :

Vigilance contre la criminalité

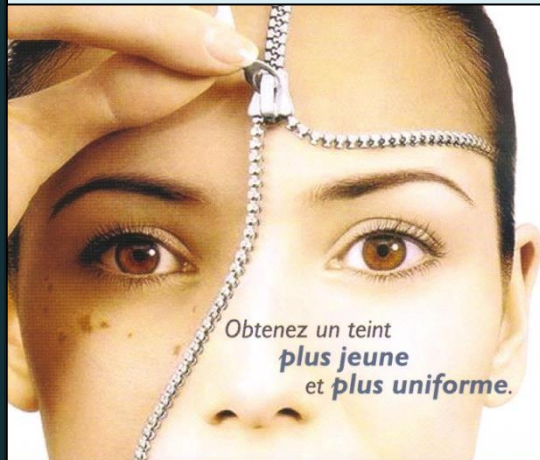
- Vols, arnaques et fraudes continuent en hiver (p.ex., vol de véhicules récréatifs ou outils laissés à l'extérieur).
- La SQ encourage à rester vigilant, à verrouiller vos biens, et à ne jamais partager vos renseignements personnels avec des inconnus ou arnaqueurs.

En cas d'urgence ou suspicion

- Composez le 9-1-1 en cas d'urgence.
- Pour les situations non urgentes ou pour signaler des faits préoccupants, il est aussi possible de contacter votre poste local.

Esthétique Nancy Harvey

NOUVEAU SERVICE BOUTIQUE EN LIGNE : www.diaderme.ca



Des résultats visibles dès
le premier
traitement

Les traitements IPL (lumière intense pulsée)

Femme/Homme

La dernière technologie IPL c'est ça :
La beauté sans douleur, traitements non invasifs,
sans risques.

Une solution pour une apparence plus belle avec des
résultats visibles dès le premier traitement. De la
tête aux pieds.

Photo-épilation :

Réduction permanente des poils

- Visage
- Aisselles
- Bikini
- Jambes
- Dos/torse

Photo rajeunissement :

Pour traiter les séquelles des

- Rides
- Acné
- Rougeurs (rosacée)
- Pigmentation (hyperpigmentation)

Prenez rendez-vous : 819-727-1960

BOUTIQUE EN LIGNE : www.diaderme.ca

ESTHÉTIQUE
NANCY HARVEY

MAÎTRE ESTHÉTICIENNE

SUR RENDEZ-VOUS SITUÉ À ST-MARC-DE-FIGUERY,
EN PLEINE NATURE (À 15 MINUTES D'AMOS)

☎ 819 727-1960

n.harvey@cableamos.com

f EsthétiqueNancyHarvey
diaderme.ca





















SOINS HAUT DE GAMME POUR LA SANTÉ DE VOTRE PEAU.

- Facial personnalisé (acné, rosacée, hydratant, raffermissant)
- Soins du visage BioTense Cosmos (certifié Écocert)
- Soins du buste/Soins du dos
- Traitement circulatoire pour les jambes
- Enveloppements corporels (détoxifiant, relaxant, amincissant, cellulite)
- Exfoliation au sel de la mer Morte
- Photo-rajeunissement (IPL)
- Photo-épilation (IPL)
- Consultation personnalisée
- Certificat cadeau disponible



CALENDRIER D'ACTIVITÉS ET D'ÉVÉNEMENTS

JANVIER - FÉVRIER 2026

Dimanche	Lundi	Mardi	Mercredi	Jeudi	Vendredi	Samedi
25	26	27 	28	29 	30	31
 Messe, 9 h 30	Sortie du journal Services municipaux de 8 h à 16 h	Services municipaux de 8 h à 16 h	Maison du Citoyen Dîner-causerie – Jeunes de cœur, 11 h 30 Biblio, 18 h à 20  Services municipaux de 8 h à 16 h	Temps d'adoration, 19 h  Services municipaux de 8 h à 16 h	Services municipaux fermés	
1	2	3	4	5	6	7
 Célébration de la Parole, 9 h 30	Réunion régulière du Conseil municipal, 19 h 30 Services municipaux de 8 h à 16 h	Services municipaux de 8 h à 16 h	Services municipaux de 8 h à 16 h	Services du CLSC : Maison du Citoyen, voir page 16 Temps d'adoration, 19 h  Services municipaux de 8 h à 16 h	Services municipaux fermés	
8	9	10 	11	12 	13	14
 Messe, 9 h 30	Services municipaux de 8 h à 16 h	Services municipaux de 8 h à 16 h	Maison du Citoyen Biblio, 18 h à 20 h  Services municipaux de 8 h à 16 h	Temps d'adoration, 19 h  Services municipaux de 8 h à 16 h	Services municipaux fermés	
15	16	17	18	19	20	21
 Célébration de la Parole, 9 h 30	Services municipaux de 8 h à 16 h	Réception des textes du journal Services municipaux de 8 h à 16 h	Maison du Citoyen Biblio, 18 h à 20  Services municipaux de 8 h à 16 h	Temps d'adoration, 19 h  Services municipaux de 8 h à 16 h	Services municipaux fermés	
22	23	24 	25	26 	27	28
 Messe, 9 h 30	Sortie du journal Services municipaux de 8 h à 16 h	Maison du Citoyen Assemblée générale annuelle de la Corporation de développement socio-économique de St-Marc-de-Figuery, 17 h (voir informations page 29) Services municipaux de 8 h à 16 h	Maison du Citoyen Dîner-causerie – Jeunes de cœur, 11 h 30 Biblio, 18 h à 20  Services municipaux de 8 h à 16 h	Temps d'adoration, 19 h  Services municipaux de 8 h à 16 h	MARCHE AUX FLAMBEAUX – CONTES ET LÉGENDES Lieu de rencontre : Maison du Citoyen Souper Pizza, 17 h Marche aux Flambeaux – contes et légendes, 19 h Services municipaux fermés	

ÉVÉNEMENTS À VENIR :

- Dîner-causerie
- L'Heure du conte «Pâques»
- Raconte-moi Mon Village- Soirée contes et légendes
- Dîner-causerie

Jeunes de Cœur	25 mars 2026
Comité bibliothèque	1 ^{er} avril 2026
Municipalité Local	25 avril 2026
Jeunes de Coeur Local	29 avril 2026

51, 10^e Avenue Ouest
Amos (Québec) J9T 1W9
Téléphone : 819-732-5995
Télécopieur : 819-732-1949
www.hyundaiaomos.com



- Franchisé CarXpert
- Atelier mécanique pour toutes marques de véhicules
- Dépositaire de plusieurs marques de pneus
- Acceptons en échange véhicules, VTT et motoneiges

VENEZ VOIR LES NOUVEAUX MODÈLES 2026 SUR PLACE !



ÉLANTRA

PALISADE

IONIQ





**PME
INTER**
NOTAIRES

PME INTER Notaires ABITIBI inc.

Notaires & conseillers juridiques



étude
multidisciplinaire



3 places d'affaires

22, 1^{re} Avenue Ouest, bureau 301,
Amos (Québec) J9T 1T8
T. 819.732.2812

310, 4^e Rue Ouest
Senneterre (Québec) J0Y 2M0
T. 819.737.2747

450, 3^e Avenue, suite 204
Val-d'Or (Québec) J9P 1S2
T. 819.975.2863



pmeinter@notairesabitibi.com
www.pmeinter.com

Me Martine Corriveau
Me Gabrielle Morin
Me Valérie St-Gelais
Me Sébastien Banville-Morin
Me Paméla Trottier-Poirier
Me Catherine Pomerleau
Me Claudine Bérubé
Me Annabelle Lefrançois
Me Myriam Gervais
Me Alexandra Bolduc
Me Martin Bisson